



## Montage instructie | Anti-slipbanden

### 1 Benodigheden

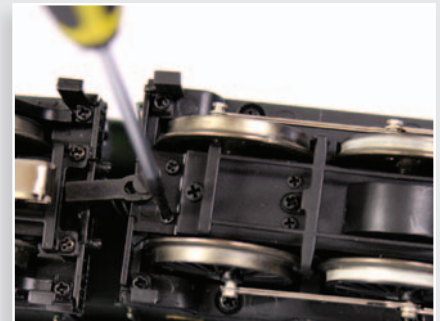
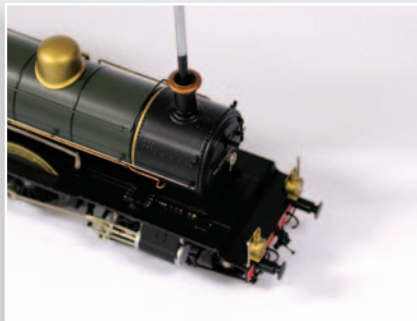
Voor het uitvoeren deze montage zijn de volgende zaken nodig:

- anti-slipbandjes van Märklin, type 7153;
- een pincet;
- kleine schroevendraaiers;
- een 2mm 6-kant dopsleutel (artikelnummer 70.013)



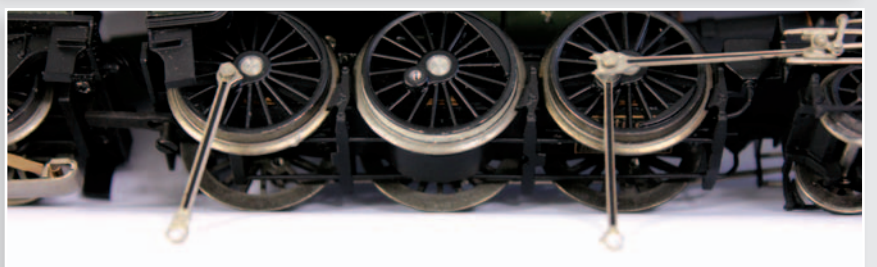
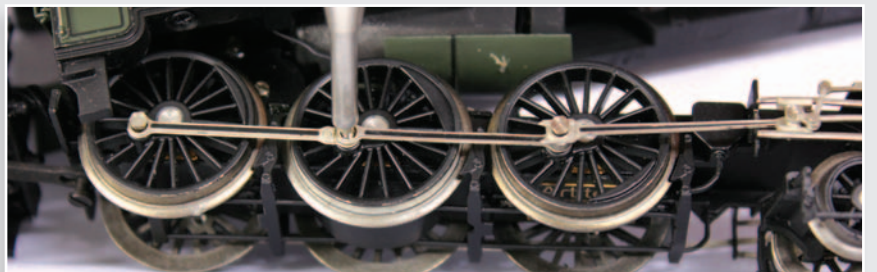
### 2 Demontage

Om de wielen bereikbaar te maken wordt eerst de carrosserie losgekoppeld van het chassis. De eerste schroef hiervoor bevindt zich in de schoorsteen. Onder het chassis bij de aankoppeling van de tender bevinden zich twee kleine schroefjes. Verwijder ook deze. Hierna kan de carrosserie naar boven klappen en zijn de wielen bereikbaar.



### 3 Demontage van de drijfstangen

Om het omleggen van de anti-slipbanden mogelijk te maken moeten de drijfstangen worden losgekoppeld van het middelste wiel. Gebruik hiervoor de 2mm 6-kant dopsleutel (artikelnummer 70.013).





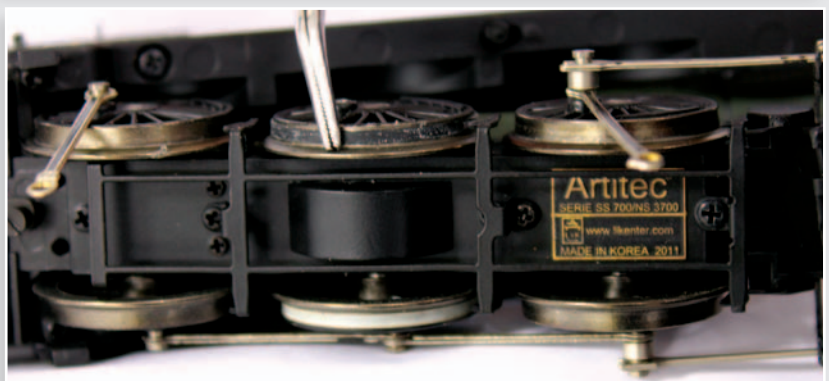
#### 4 Verwijderen oude anti-slipbanden

Verwijder de huidige anti-slipband met een kleine platte schroevendraaier. Draag er zorg voor hierbij het loopvlak van het wiel niet te beschadigen.



#### 5 Montage nieuwe anti-slipbanden

De nieuwe banden kunnen nu voorzichtig worden omgelegd met behulp van een pincet. Controleer daarna of de band rond het hele wiel netjes in de groef ligt en corrigeer waar nodig met een onscherp gereedschap, zoals de pincet op de foto.



#### 6 De locomotief weer in gebruik nemen

Volg voor het weer gebruiken van de locomotief de stappen 3 tot en met 1 in de omgekeerde volgorde.